







**12 pads sensibles à la vélocité  
avec contrôleur USB MIDI à pads  
X/Y**



	<b>CAUTION</b> RISK OF ELECTRIC SHOCK DO NOT OPEN RISQUE DE CHOC ELECTRIQUE NE PAS OUVRIR			<p>The lightning flash with arrowhead symbol within an equilateral triangle is intended to alert the user to the presence of uninsulated dangerous voltage within the product's enclosure, that may be of sufficient magnitude to electric shock to persons. Le symbole clair avec point de flèche à l'intérieur d'un triangle équilatéral est utilisé pour alerter l'utilisateur de la présence à l'intérieur du coffret de voltage dangereux non isolé d'ampleur suffisante.</p>
	CAUTION: TO REDUCE THE RISK OF ELECTRIC SHOCK DO NOT REMOVE COVER (OR BACK) NO USER-SERVICEABLE PARTS INSIDE REFER SERVICING TO QUALIFIED PERSONNEL			<p>exclamation point within an equilateral triangle is intended to alert the user of the presence of important operating and maintenance (servicing) instructions in the literature accompanying the appliance. Le point d'exclamation à l'intérieur d'un triangle équilatéral est employé pour alerter les utilisateurs de la présence d'instructions importantes pour le fonctionnement et l'entretien (service) dans le livret d'instruction accompagnant l'appareil.</p>

**ATTENTION:** Pour éviter tout risque d'électrocution ou d'incendie, ne pas exposer cet appareil à la pluie ou à l'humidité. Pour éviter tout risque d'électrocution, ne pas ôter le couvercle ou le dos du boîtier. Cet appareil ne contient aucune pièce remplaçable par l'utilisateur. Confiez toutes les réparations à un personnel qualifié. Le signe avec un éclair dans un triangle prévient l'utilisateur de la présence d'une tension dangereuse et non isolée dans l'appareil. Cette tension constitue un risque d'électrocution. Le signe avec un point d'exclamation dans un triangle prévient l'utilisateur d'instructions importantes relatives à l'utilisation et à la maintenance du produit.

### Consignes de sécurité importantes

1. Veuillez lire toutes les instructions avant d'utiliser l'appareil.
2. Conserver ces instructions pour toute lecture ultérieure.
3. Lisez avec attention toutes les consignes de sécurité.
4. Suivez les instructions du fabricant.
5. Ne pas utiliser cet appareil près d'une source liquide ou dans un lieu humide.
6. Nettoyez l'appareil uniquement avec un tissu humide.
7. Veillez à ne pas obstruer les fentes prévues pour la ventilation de l'appareil. Installez l'appareil selon les instructions du fabricant.
8. Ne pas installer près d'une source de chaleur (radiateurs, etc.) ou de tout équipement susceptible de générer de la chaleur (amplificateurs de puissance par exemple).
9. Ne pas retirer la terre du cordon secteur ou de la prise murale. Les fiches canadiennes avec polarisation (avec une lame plus large) ne doivent pas être modifiées. Si votre prise murale ne correspond pas au modèle fourni, consultez votre électricien.
10. Protégez le cordon secteur contre tous les dommages possibles (pincement, tension, torsion, etc.). Veillez à ce que le cordon secteur soit libre, en particulier à sa sortie du boîtier.
11. Déconnectez l'appareil du secteur en présence d'orage ou lors de périodes d'inutilisation prolongées.
12. Consultez un service de réparation qualifié pour tout dysfonctionnement (dommage sur le cordon secteur, baisse de performances, exposition à la pluie, projection liquide dans l'appareil, introduction d'un objet dans le boîtier, etc.).

<b>Introductions</b>	
Contenu de l'emballage.....	1
<b>Caractéristiques</b> .....	2
<b>Disposition du panneau avant</b> .....	3
<b>Disposition du panneau latéral</b> .....	3
<b>Commencer</b>	
Raccorder votre iPad.....	4
Caractéristiques et paramétrage du contrôleur.....	4
Pads de vélocité.....	4
Pad X/Y.....	4
Boutons Artist.....	5
Boutons d'effets : Hold / Roll et Flam.....	5
Potentiomètre.....	5
<b>Installation du logiciel iMap™ pour Mac SE X</b> .....	6-7
<b>Installation d' iMap™ sur Windows</b> .....	8-9
<b>Attribuer des fonctions MIDI grâce à l'iMap™</b> .....	10
<b>Panneau du logiciel iPad iMap™</b> .....	10-12
<b>Velocity Curves</b> .....	12
<b>Restaurer les configurations d'usine par défaut</b> .....	13
<b>Connexion en série avec l'iPad ou tout contrôleur i-series</b> .....	13
<b>Spécifications</b> .....	14
<b>Entretien et réparations</b> .....	15

## Introductions

Nous vous remercions pour l'achat du contrôleur par connexion USB MIDI, iPad, d'ICON. Nous pensons sincèrement que ce produit vous comblera pendant des années mais, si quelque chose ne vous convient pas, nous y nous efforcerons d'y remédier.

Au fil de ces pages vous découvrirez une description détaillée des caractéristiques du iPad mais aussi une visite guidée de ses panneaux avant et arrière, des instructions de configuration et d'utilisation étape par étape ainsi que toutes les spécifications.

Vous trouverez également une carte de garantie ; n'oubliez pas de la remplir et de l'envoyer afin de pouvoir être aidé en ligne sur le lien : [www.icon-global.com](http://www.icon-global.com). Nous pouvons ainsi vous communiquer des informations mises à jour concernant ces produits mais aussi sur d'autres produits ICON. Comme pour la plupart des appareils électroniques, nous vous conseillons de conserver l'emballage original. Dans le cas très improbable ou vous deviez renvoyer ce produit, nous réclamerions l'emballage original (ou un équivalent raisonnable).

Grâce à des soins appropriés et à une circulation d'air correcte, votre iPad fonctionnera sans problème pendant des années. Nous vous conseillons d'enregistrer votre numéro de série dans l'espace ci-dessous à titre de référence future.

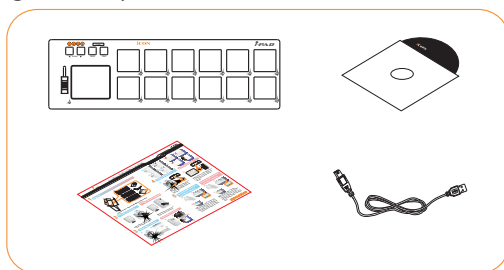
Veuillez écrire ici votre numéro de série pour future référence.

Acheté à :

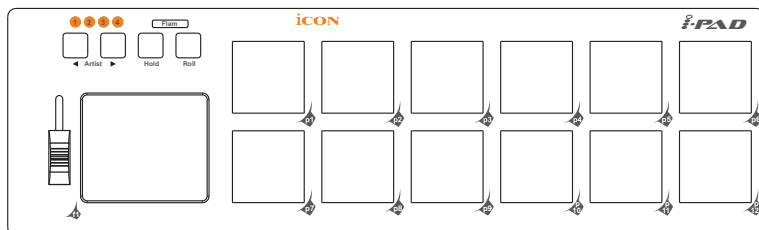
Date de l'achat :

## Contenu de l'emballage

- Clavier contrôleur à connexion USB MIDI X1
- Un CD-ROM contenant les pilotes et le guide de l'utilisateur au format PDF X1
- Un guide de démarrage rapide imprimé X1
- Un CD-ROM contenant le logiciel Samplitude SE X1
- Un câble USB X1

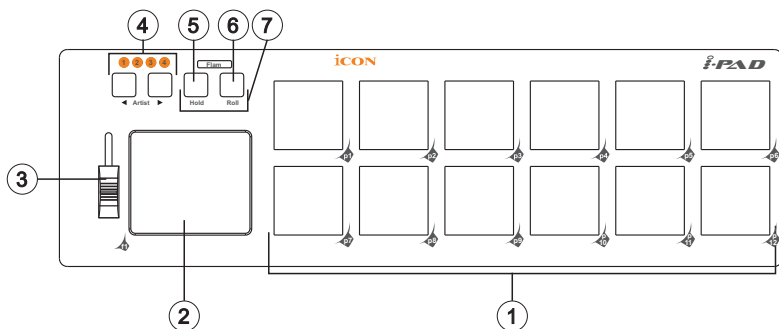


## Caractéristiques



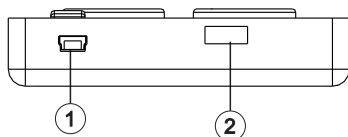
- Très compact et conçu pour le MacBook™
- 12 pads intégrés et sensibles à la vitesse envoient des notes MIDI ou des données de contrôle.
- Courbes multi vitesse à sélectionner
- Pad à effleurement X/Y
- Potentiomètre assignable aux CC MIDI pour contrôler les CC tel que le volume.
- Le bouton "Artist" pour adapter à 4 scènes pour un contrôle instantané de plusieurs applications.
- Boutons intégrés "Hold", "Roll" et "Flame"
- 2 raccords USB pour raccordement en série avec iKey et iControls
- Compatible avec Windows XP, Vista (32 octets) et SE Mac X
- Alimenté par bus USB
- Logiciel iMap™ pour un repérage aisée des fonctions MIDI.
- Un couvercle en aluminium, différents graphiques et couleurs, sont disponibles en option.

## Disposition du panneau avant



- ① **12 pads intégrés, sensibles à la vitesse**  
12 pads intégrés et sensibles à la vitesse envoient des notes MIDI ou des données de contrôle.
- ② **Pad X/Y**  
Le pad assignable X/Y vous permet d'effectuer différents contrôles.
- ③ **Potentiomètre assignable**  
Ce potentiomètre programmable monte et descend afin de régler les paramètres MIDI linéaires comme le volume.
- ④ **Boutons Artist**  
Sauter d'une scène à une autre, entre 4, pour un contrôle instantané de plusieurs applications.
- ⑤ **Bouton Hold**  
Appuyer sur ce bouton pour « maintenir/conservé » la dernière note ou effet.
- ⑥ **Bouton Roll**  
Activer ce bouton pour obtenir un roulement (Roll).
- ⑦ **Bouton Flam**  
Activer cette fonction (appuyer sur les boutons « Hold+Roll ») pour obtenir un Flam.

## Disposition du panneau latéral



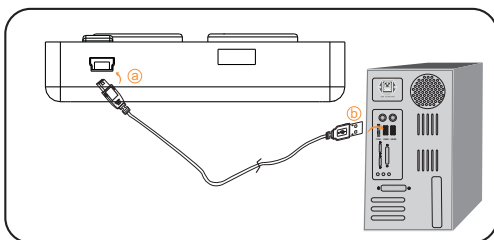
- ① **Port USB (type B)**  
Il fonctionne comme un port MIDI vers votre ordinateur portable (ou ordinateur de bureau) et votre logiciel compatible. Il alimente également votre iPad.
- ② **Port USB**  
Utiliser pour se raccorder en série avec le second iPad ou avec tout contrôleur des i-series tels que l'iKey ou l'iControls.

## Commencer

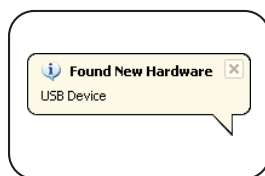
### Raccorder votre iPad

#### ① Raccorder l'iPad à votre PC/Mac au moyen du port USB.

Choisir un port USB sur votre Mac/PC et insérer l'extrémité large (plate) du câble USB. Raccorder l'extrémité de la petite prise du câble à l'iPad. Votre Mac/PC devrait automatiquement détecter le nouveau matériel et vous dire qu'il est prêt à être utilisé.



Dessin 1



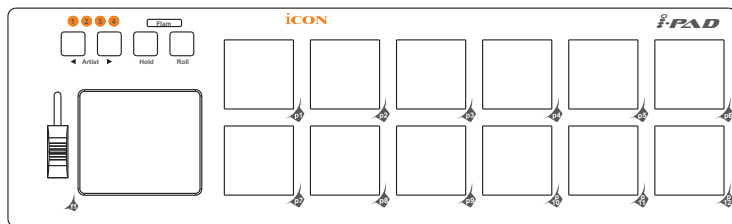
Dessin 2

#### ② Attribuer les messages MIDI à l'iPad.

Se référer à la page.10 pour "attribuer les messages MIDI à l'aide du logiciel iMap™".

## Caractéristiques et paramétrage du contrôleur

Il est très facile d'apprendre comment utiliser créativement et efficacement les fonctions de votre iPad.



## Pads de vélocité

Il y a douze pads de vélocité sur l'iPad. Ils peuvent être configurés pour contrôler toute fonction de sensibilité de touche ou ON/Off telle que les boutons des appareils MIDI, sons de batterie, notes à hauteur de son modifiée, sur tout module sonore MIDI, softsynth ou tout autre fonction non linéaire.

*Michael déclare : « Les pads sont vraiment cool ! Ils font tout ce qu'un clavier peut faire. Donc, si votre musique utilise des notes que vous pouvez jouer comme sur une batterie attribuer tout simplement ces notes clés, au moyen du numéro CC, à un pad et jouer sur ce pad au lieu de jouer sur le clavier. Ceci est particulièrement idéal pour les frappes et les effets de percussion de toute sorte. »*

## ***Pad X/Y***

Le pad X/Y vous permet d'utiliser toute fonction logicielle pour pouvoir contrôler par le toucher/visuellement et est activé par le fabricant. Le pad suivra les mouvements de votre doigt, vous permettant de créer des enveloppes filtre, ondes de forme, courbes de vélocité ou de configurer le panning, le volume, les effets ou tout autre fonction linéaire disponible sur le logiciel. Consulter ces options sur le manuel de l'utilisateur du logiciel. Des instructions d'utilisation des pads y sont clairement expliquées.

## ***Boutons Artist***

Appuyer sur ces boutons pour passer d'une scène à une autre, entre 4 préprogrammées, pour différentes applications.

## ***Boutons d'effets : Hold / Roll et Flam***

Ces boutons vous permettent d'intégrer différents effets de jeu.

## ***Potentiomètre***

Ce potentiomètre programmable vous permet de régler les paramètres MIDI linéaires comme le volume.



# Installation du logiciel iMap™ pour Mac SE X

Veillez vous conformer aux procédures étape par étape, ci-dessous, pour installer le logiciel iMap™ sur Mac SE X.

## ① Allumer le Mac.

## ② Insérer le CD des utilitaires dans votre lecteur.

Un fois cela fait, un icône du CD d'installation devrait apparaître sur le bureau. Cliquer sur cet icône pour lancer l'assistant d'installation.



Dessin 1

## ③ L'assistant d'installation apparaît.

L'assistant d'installation apparaît, cliquer sur « Continue »



Dessin 2

## ④ Choisir l'emplacement d'installation

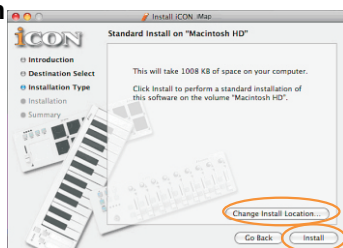
Sélectionner une destination pour installer le logiciel iMap™ software sur Mac SE X, puis, cliquer sur 'Continue'



Dessin 3

## ⑤ Modifier l'emplacement d'installation

Si vous désirez modifier l'emplacement d'installation, veuillez cliquer sur le bouton « Change Install Location ».



Dessin 4

# Installation du logiciel iMap™ pour Mac SE X

## ⑥ Saisir les informations concernant l'administrateur

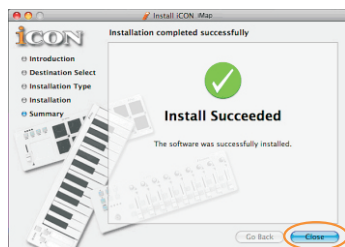
Pour installer le logiciel iMap™, vous devez saisir les informations sur l'administrateur. Veuillez saisir le nom et le mot de passe de celui-ci puis cliquer sur "Continue".



Dessin 5

## ⑦ Installation terminée

Cliquer sur « Close » pour terminer l'installation du logiciel.



Dessin 6

# Installation d' iMap™ sur Windows

Veuillez vous conformer aux procédures étape par étape pour installer votre logiciel iMap™.

- ① **Allumer le Mac.**
- ② **Insérer le CD des utilitaires dans votre lecteur.**

Une fois le CD inséré, un écran d'installation devrait apparaître comme indiqué sur le dessin 1 ; cliquer sur « iMap™ Installation ».  
*(Note : Si l'écran d'installation n'apparaît pas automatiquement, aller sur le dossier du CD et double cliquer sur « Setup »)*



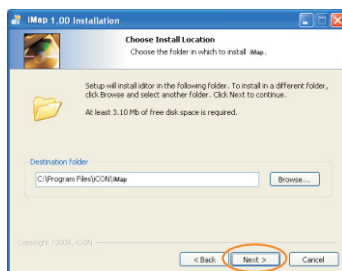
Dessin 1

- ③ **L'assistant d'installation apparaît**  
L'assistant d'installation apparaît, cliquer sur « Next »



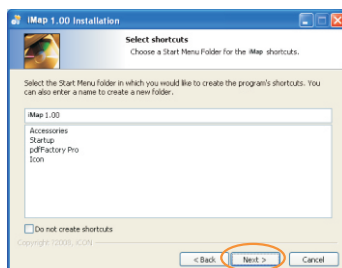
Dessin 2

- ④ **Choisir l'emplacement d'installation**  
Choisir votre emplacement d'installation d'iMap™ préféré ou utiliser l'emplacement par défaut et cliquer sur « Next ».



Dessin 3

- ⑤ **Choisir un raccourci.**  
Choisir le dossier de menu de démarrage dans lequel vous voudriez créer le raccourci pour l'iMap™. Cliquer ensuite sur « next ».

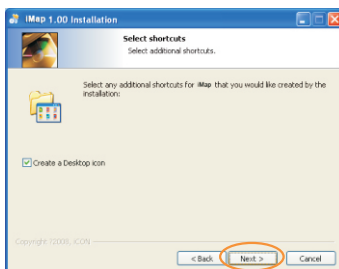


Dessin 4

# Installation d' iMap™ sur Windows

## ⑥ Créer un raccourci sur votre bureau.

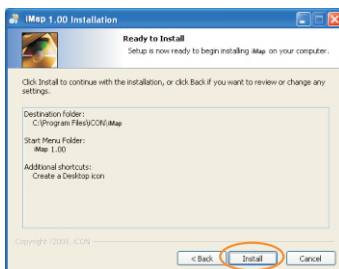
Veuillez décocher la boîte si vous ne voulez pas mettre d'icône de raccourci de l'iMap™ sur votre bureau sinon, cliquer sur « Next ».



Dessin 5

## ⑦ iMap™ commence à s'installer

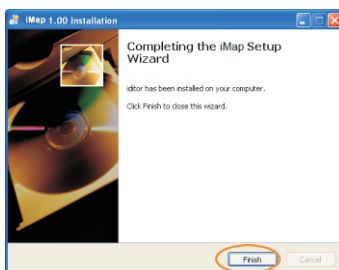
iMap™ a commencé à s'installer, patientez jusqu'à la fin de l'installation. Cliquer ensuite sur « Finish ».



Dessin 6

## ⑧ Installation terminée

Cliquer sur « Finish » pour terminer l'installation du logiciel iMap™.



Dessin 7

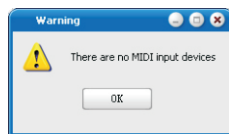
## Attribuer des fonctions MIDI grâce à l'iMap™

Vous pouvez utiliser l'iMap™ pour assigner facilement les fonctions MIDI de votre iPad. Lancer le logiciel iMap™, un écran sélecteur de périphérique apparaîtra comme indiqué sur le Dessin 1. Cliquer ensuite sur le bouton « iPad ».



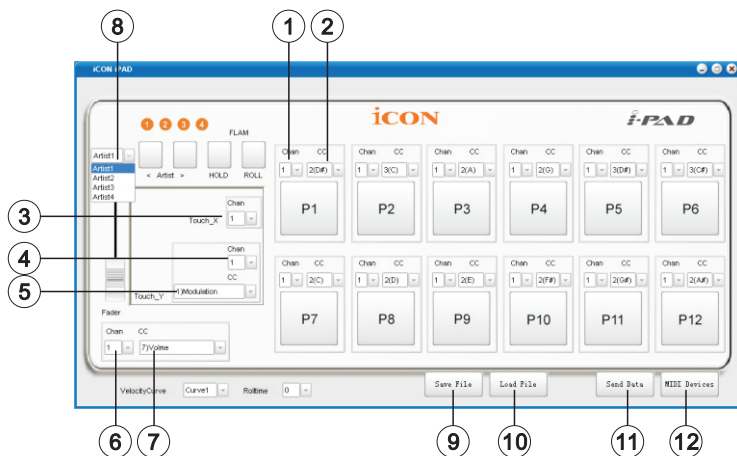
Dessin 1

*(Note : Si votre iPad n'est pas raccordé à votre PC/Mac, un message "There are no MIDI input devices" (aucun périphérique MIDI raccordé en entrée) apparaîtra. Veuillez raccorder l'iPad à votre PC/mac à l'aide du câble USB fourni.*



Dessin 2

## Panneau du logiciel iPad iMap™



### ① Attribuer les canaux MIDI aux 12 pads.

Choisir votre canal MIDI préféré, de 1 à 16, pour chacun des 12 pads à l'aide de leur menu déroulant correspondant.

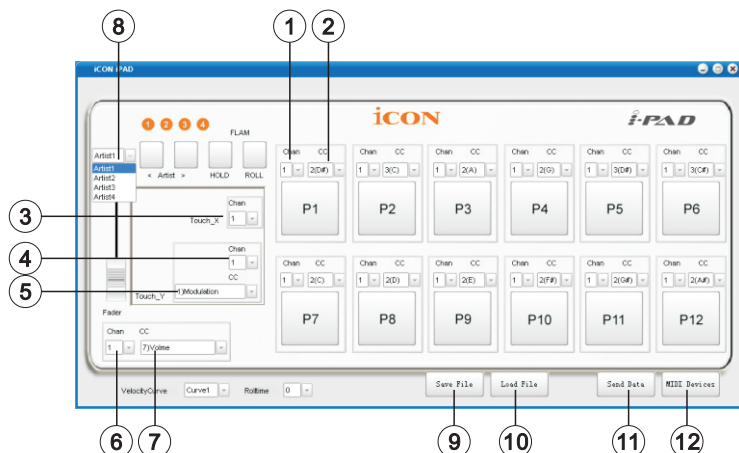
### ② Attribuer les valeurs CC aux 12 pads.

Choisir le numéro CC désiré entre -1(C) à 9(G#) pour chaque pad, sur le menu déroulant.

### ③ Attribuer les canaux MIDI au pad X

Choisir le canal MIDI désiré pour le pad X, de 1 à 16, sur le menu déroulant.

## Panneau du logiciel iPad iMap™



### ④ Attribuer le canal MIDI au pad Y

Choisir le canal MIDI désiré pour le pad Y, de 1 à 16, sur le menu déroulant.

### ⑤ Attribuer la valeur CC au pad Y

Choisir le numéro CC désiré pour le pad Y, de 0 à 127, sur le menu déroulant.

### ⑥ Attribuer le canal MIDI au potentiomètre

Choisir le canal MIDI désiré, de 1 à 16.

### ⑦ Attribuer La valeur CC au potentiomètre

Choisir le numéro CC désiré, de 0 à 127, sur le menu déroulant. « 07 » est la valeur par défaut pour le volume.

### ⑧ Choisir les 4 différents artistes pour configurer chaque artiste.

Vous pouvez avoir jusqu'à 4 différents "Artists" (scènes) pour différentes applications. Chaque "Artist" peut avoir ses propres paramètres.

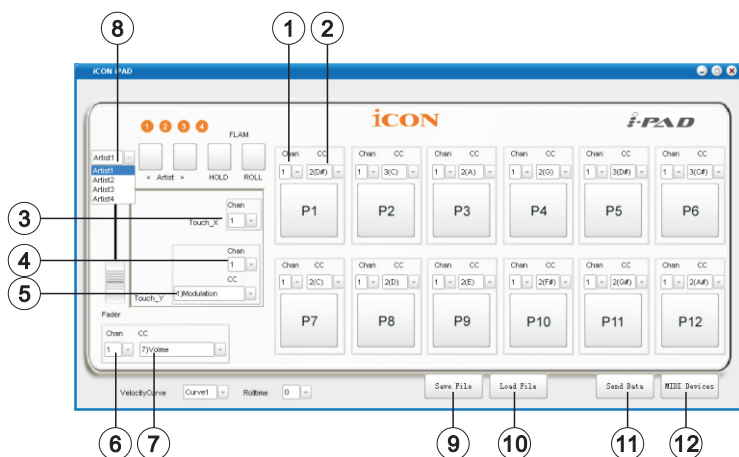
### ⑨ Bouton "Save file"

Cliquer sur ce bouton pour enregistrer vos configurations actuelles. Le fichier est un fichier « .icon ».

### ⑩ Bouton "Load file"

Cliquer sur ce bouton pour charger un fichier de configuration « .icon » précédemment enregistré pour votre iPad.

# Panneau du logiciel iPad iMap™



**iPAD**

## 11 Bouton "Send Data"

Cliquer sur ce bouton pour charger les configurations du logiciel iMap™ sur votre iPad au moyen d'une connexion USB.

(Note : Votre iPad doit être raccordé à votre PC/Mac sinon, le chargement ne se fera pas)

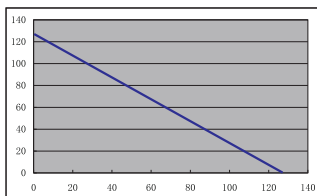
## 12 Bouton "MIDI Devices"

Cliquer sur ce bouton, une fenêtre de sélection de périphériques MIDI apparaîtra comme indiqué sur le Dessin 1. Choisir "ICON iPad" pour les périphériques MIDI Out.

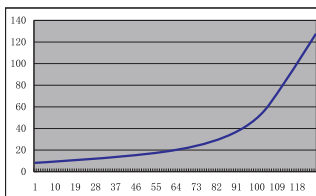


Dessin 1

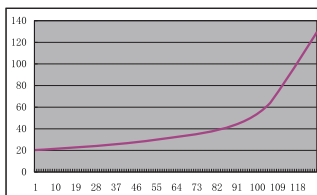
## Velocity Curves



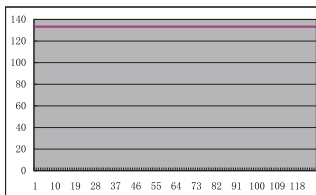
Velocity Curves 1



Velocity Curves 2



Velocity Curves 3



Velocity Curves 4

## Restaurer les configurations d'usine par défaut

En maintenant appuyés en même temps les boutons "Artist ◀", "Artist ▶" et "Hold", l'iPad reviendra sur ses configurations d'usine par défaut.

## Connexion en série avec l'iPad ou tout contrôleur i-series

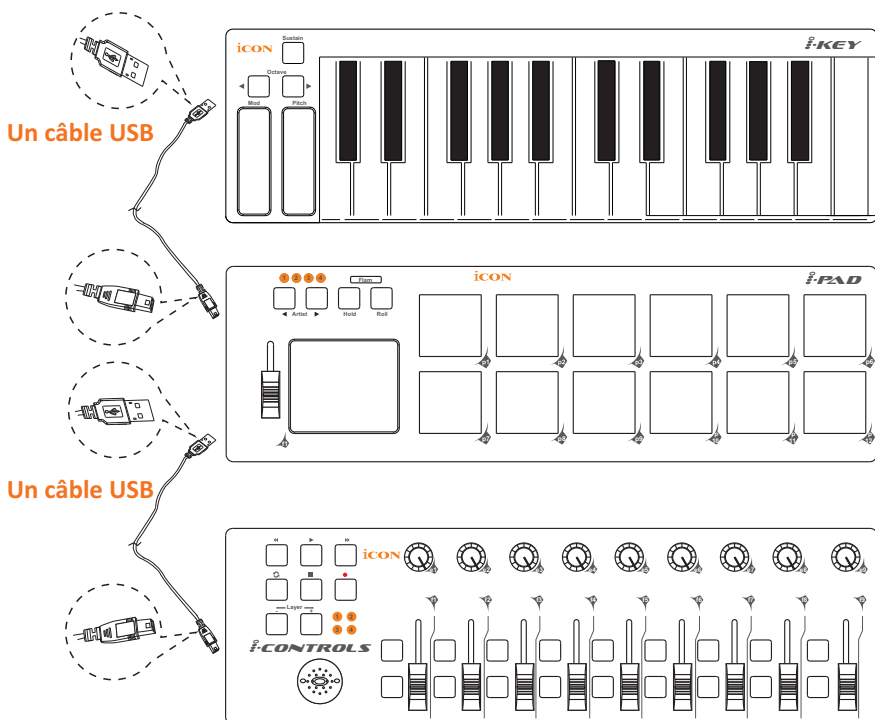
Vous pouvez raccorder jusqu'à 3 iPad ou tout contrôleur i-series.

### ① Raccorder le premier iPad à votre PC/Mac au moyen du port USB.

Choisir un port USB sur votre Mac/PC et insérer l'extrémité large (plate) du câble USB et l'autre sur l'iPad (kit USB de type B).

### ② Raccorder les autres iPad (ou iKey/iControls)

Insérer l'extrémité large (plate) du câble USB sur la première unité du second port USB de l'iPad et l'autre (prise USB de type B) sur le second port USB de l'iPad. En suivant la même procédure, il vous est possible de raccorder le 3ème iPad (ou iKey/iControls).





## ***Spécifications***

Connecteur :	Vers le PC	USB(type mini B)
	Vers le contrôleur i-series	USB (type standard)
Alimentation :		Alimenté par bus USB
Consommation électrique :		< ou égale à 100 mA
Poids :		0,62kg (1,36 livre)
Dimensions :		325(L) X 99(l) X 20(H) mm 12,78 po (L) X 3,78 po (l) X 0,75 po (H)



## **Entretien et réparations**

**Si vous devez faire réparer votre iPad, suivre ces instructions.**

1. Confirmer que le problème ne provienne pas d'une erreur de manipulation ou de périphériques externes.
2. Conserver ce manuel de l'opérateur. Nous n'en avons pas besoin pour réparer l'unité.
3. Emballer l'unité dans son emballage original y compris la carte et la boîte. Ceci est très important. Si vous avez perdu l'emballage, assurez-vous de bien avoir emballé l'unité. ICON n'est pas responsable de dégât occasionnés par un emballage qui ne soit pas d'usine.
4. Envoyer au centre de SAV d'ICON ou au bureau des renvois autorisé.

BUREAU aux USA :

ICON Digital Corp.

2222 Pleasant View Road Suite #1

Middleton, WI 53562 USA

BUREAU en ASIE :

ICON (Asia) Corp.

Unit 807-810, 8/F., Sunley Centre,

No. 9 Wing Yin Street, Kwai Chung, NT.,

Hong Kong.

5. Pour de plus amples informations mises à jour, veuillez visiter notre site Internet sur le lien : [www.icon-global.com](http://www.icon-global.com)





**i**CON<sup>®</sup>

[www.icon-global.com](http://www.icon-global.com)

[info@icon-global.com](mailto:info@icon-global.com)

